



# Rapport sur l'efficacité Coopération internationale de la Suisse dans le domaine de l'égalité des genres 2007–2016



Schweizerische Eidgenossenschaft  
Confédération suisse  
Confederazione Svizzera  
Confederaziun svizra

Département fédéral des  
affaires étrangères DFAE



#### Evaluation technique de l'efficacité

Femconsult, OQ Consulting

#### Concept et texte

Femconsult

## Editorial

L'égalité entre les sexes est incontournable pour réaliser le développement durable. Malgré les progrès notables accomplis ces vingt dernières années dans certains domaines, l'égalité des droits et des chances pour tous, quel que soit le sexe, est loin d'être une réalité. Les violences et l'insécurité sont encore aujourd'hui le lot de bien des femmes, que ce soit dans des espaces publics ou dans le foyer ; les femmes n'ont pas aussi facilement accès aux ressources naturelles, au marché du travail et au revenu que les hommes et elles sont sous-représentées en politique et dans les processus décisionnels. Pour la Suisse, il est déterminant de promouvoir l'égalité entre les sexes par le biais de la politique étrangère et de la coopération internationale. L'Agenda 2030 pour le développement durable, dont l'objectif 5 porte sur l'égalité des sexes, est la clé de voûte de notre engagement.

Nos projets mettent l'accent sur la coopération humanitaire et la coopération au développement, ce qui contribue aux trois axes stratégiques suivants : prévention de la violence sexuelle et de la violence basée sur le genre, autonomisation économique et participation politique des femmes. Nous collaborons avec un large éventail de partenaires pour répondre aux besoins spécifiques des femmes et des hommes dans des situations de fragilité et de conflit. Ainsi, nous créons de nouvelles occasions pour permettre aux femmes de devenir autonomes sur le plan économique, mais aussi pour faire entendre leur voix et asseoir leur place dans les processus décisionnels politiques et économiques.

Il est un fait que les femmes ne sont pas toujours victimes et que les hommes n'occupent pas systématiquement des postes de pouvoir. Pour progresser sur la voie de l'égalité entre les sexes, nous travaillons donc étroitement avec des femmes et des hommes investis dans cette thématique. L'expérience a montré que la route est longue pour y parvenir et présente des aspérités, sans compter que les résultats sont difficiles à mesurer. Nous tenons cependant à rendre compte des engagements que nous prenons, à suivre

de près nos résultats et nos réalisations et à tirer des leçons des bonnes pratiques mais aussi de celles qui se sont avérées inefficaces.

L'étude, réalisée par une équipe d'experts externes, comporte une évaluation de trois portefeuilles de projets et de programmes qui couvrent la période 2007 à 2016 et rendent compte de l'approche qui est la nôtre pour mettre en œuvre la politique en matière d'égalité des genres au sein du département. Cette étude a porté sur des projets ayant l'égalité des sexes pour thème principal, sur d'autres dans lesquels le genre constituait un thème transversal, et sur des dialogues politiques axés sur l'égalité entre les sexes. Ce rapport évalue donc l'efficacité de notre engagement dans le domaine de l'égalité entre hommes et femmes. Il est riche en enseignements et donne des éléments susceptibles de nous aider à améliorer notre portefeuille de programmes.

L'Agenda 2030 fixe des objectifs ambitieux en termes d'égalité entre les sexes. Il est juste et pertinent d'œuvrer en faveur de cette égalité, même si, parfois, des écueils se dressent en chemin et si les revers tendent à succéder aux réussites.

La réalisation d'un monde dans lequel l'égalité entre les sexes deviendrait une réalité et ne resterait pas un rêve, une conviction ou une ambition suppose un engagement constant inscrit dans le long terme. La Direction du développement et de la coopération de la Suisse est bien décidée à participer à cette entreprise.

Berne, juin 2018

Manuel Sager  
Ambassadeur  
Directeur général de la DDC



## Contenu

- 3 Editorial
- 6 L'efficacité du genre de la DDC en un coup d'œil
- 9 Introduction
- 10 L'indice d'efficacité du Comité d'aide au développement de l'OCDE
- 12 L'indice d'efficacité en termes de genre
- 14 Les projets spécifiquement axés sur le genre réalisent une meilleure performance
- 16 La transversalité du genre est une nécessité
- 18 L'importance d'une conception de projet de qualité
- 20 Les objectifs de développement généraux sont mieux atteints
- 22 Résultats de la DDC liés aux objectifs en matière d'égalité des genre
- 26 La DDC est efficace dans le dialogue politique sur la thématique du genre
- 28 L'amélioration de l'environnement institutionnel en faveur de l'égalité des genres a produit des impacts
- 30 Suggestions pour la suite
- 31 La réponse de la DDC aux conclusions et suggestions du rapport
- 32 Méthodologie

# L'efficacité du genre de la DDC en un coup d'œil

SELON LA DDC, L'UN DES PLUS GRANDS POTENTIELS EN TERMES DE DÉVELOPPEMENT DURABLE, DE CROISSANCE ÉCONOMIQUE ET DE RÉDUCTION DE LA PAUVRETÉ RÉSIDE DANS L'ÉGALITÉ ENTRE LES SEXES



POLITIQUE ÉGALITÉ HOMME-FEMME 2003 ET OUTILS « GENRE » DE LA DDC

LE GENRE, 7<sup>E</sup> OBJECTIF DU MESSAGE CONCERNANT LA COOPÉRATION INTERNATIONALE DE LA SUISSE 2017-2020

L'EFFICACITÉ DE L'APPROCHE DE LA DDC EN MATIÈRE DE GENRE

Les projets intégrant la dimension du genre contribuent davantage à de bons résultats en matière d'égalité entre les sexes : 73 % d'entre eux se sont avérés efficaces

La grande majorité des projets de la DDC intègrent de manière transversale la dimension du genre

L'efficacité de la Suisse dans le dialogue sur la politique d'égalité homme-femme est reconnue

L'amélioration de l'environnement institutionnel à la DDC, plus favorable à la dimension du genre, porte ses fruits : l'efficacité moyenne des interventions de la DDC dans le domaine de l'égalité entre les sexes a progressé

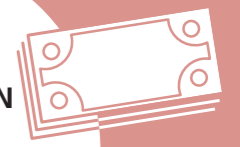
Les projets ayant le genre pour thème transversal peuvent également contribuer à de bons résultats en matière d'égalité entre les sexes : 31 % se sont avérés efficaces

La qualité de la conception d'un projet est un facteur de réussite déterminant : il doit reposer sur une étude de la situation eu égard à la dimension du genre et prendre en compte les activités en faveur de l'égalité entre les sexes

L'intégration de la dimension genre, sous la forme d'une thématique transversale, contribue à la réalisation des objectifs généraux des projets



VIVRE DANS UN MONDE SANS VIOLENCE



L'AUTONOMISATION ÉCONOMIQUE DES FEMMES

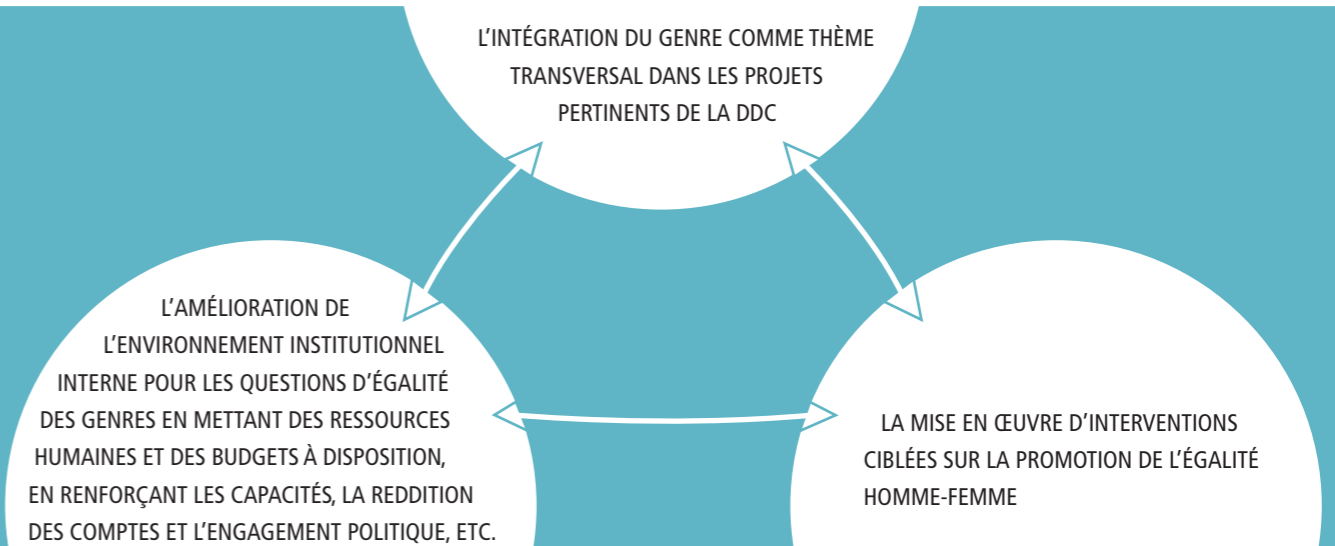
LA PARTICIPATION DES FEMMES À LA POLITIQUE

# Introduction

## Promouvoir l'égalité entre hommes et femmes

Une clef pour réduire la pauvreté et instaurer un développement durable : l'égalité hommes-femmes est réalisée lorsque hommes et femmes jouissent de biens sociaux, d'avantages, de ressources et de rémunérations équivalents. Une politique de l'égalité ne vise nullement à rendre les hommes et les femmes identiques, mais à instaurer et à préserver l'égalité des chances.

(Définition du CAD OCDE utilisée dans la « Politique égalité hommes-femmes » de la DDC, 2003)



La « Politique égalité hommes-femmes » de la DDC est appliquée grâce à une stratégie triple qui passe par

La Direction du développement et de la coopération (DDC) considère l'égalité des genres comme l'un des domaines les plus porteurs en matière de développement durable, de croissance économique et de réduction de la pauvreté. Elle a élaboré sa « Politique égalité hommes-femmes » en 2003.

Le Message sur la coopération internationale de la Suisse 2017–2020 (ci-après « le message 2017–2020 ») fait de l'égalité des genres à la fois un objectif stratégique à part entière et un thème transversal, soulignant ainsi l'importance que la Suisse accorde à l'amélioration de l'égalité des genres dans la coopération internationale.

Au fil des ans, la Suisse a constitué un solide portefeuille d'interventions visant la promotion de l'égalité des genres. Le présent rapport expose les résultats d'une évaluation de l'efficacité en termes d'égalité homme-femme des interventions menées par la DDC entre 2007 et 2016. Cette évaluation est le fruit du travail conduit en 2017 par une équipe d'experts.

Elle a traité les deux grandes questions suivantes :

1. Dans quelle mesure les interventions de la DDC ont-elles atteint leurs objectifs en matière d'égalité des genres en général et de lutte contre les inégalités structurelles et le déséquilibre des rapports de pouvoir en particulier ?
2. Dans quelle mesure l'intégration de l'égalité homme-femme a-t-elle contribué à la réalisation des objectifs de développement globaux des interventions ?

L'expertise s'est concentrée sur les trois principales catégories d'intervention de la DDC intégrant la dimension de genre.

1. Les projets visant spécifiquement la promotion de l'égalité homme-femme (22).
2. Les projets dédiés à des champs d'action thématiques et dans lesquels la promotion de l'égalité homme-femme est un thème transversal – selon ce qu'il est convenu d'appeler la transversalité du genre – (102).
3. Le dialogue politique sur la thématique du genre (huit thèmes sélectionnés), en particulier celui menés à l'échelle internationale.

Pour la période 2007–2016, le ratio des dépenses consacrées par la DDC aux projets visant spécifiquement la promotion de l'égalité homme-femme par rapport à ceux ayant le genre comme thème transversal est de 1:12.

Le présent rapport expose les constatations essentielles de l'évaluation. Il compare les projets sexospécifiques et les projets ayant l'égalité homme-femme comme thème transversal quant à leur efficacité à atteindre des résultats en matière d'égalité des sexes. Il se focalise également sur les facteurs clés pour une transversalité efficace du genre, dont le dialogue politique et l'environnement institutionnel. Il démontre par ailleurs que les projets de la DDC contribuent réellement à atteindre les trois objectifs majeurs liés au genre visés par le message 2017–2020, à savoir le droit à une vie libre de toutes formes de violence, le renforcement des capacités économiques des femmes et le renforcement politique des femmes.

# L'indice d'efficacité du Comité d'aide au développement de l'OCDE

| INDICE DU CAD OCDE          | projets spécifiques au genre |                         | projets ayant le genre comme thème transversal |                         |
|-----------------------------|------------------------------|-------------------------|--|-------------------------|
|                             |                              | <p>2.5 indice moyen</p> | 21.1   | <p>2.8 indice moyen</p> |
|                             |                              | 42.1                    |  | 43.5                    |
|                             |                              | 21.1                    |  | 30.4                    |
|                             |                              | 10.5                    |  | 8.7                     |
|                             |                              | 5.3                     |  | 4.3                     |
|                             |                              | 0                       |  | 4.3                     |
| projets avec indice valable | 19                           |                         | 23   |                         |
| projets sans indice valable | 3                            |                         | 79   |                         |
| <b>TOTAL</b>                | <b>22</b>                    |                         | <b>102</b>                                     |                         |
|                             | <b>NOMBRE</b>                | <b>%</b>                | <b>NOMBRE</b>                                  | <b>%</b>                |

## indice d'efficacité du CAD OCDE

|   |   |
|---|---|
| 1 | <b>très bon</b> = tous les objectifs sont atteints, certains effets positifs dépassent les attentes                                       |
| 2 | <b>bon</b> = tous les objectifs sont atteints   |
| 3 | <b>satisfaisant</b> = les objectifs sont partiellement atteints   |
| 4 | <b>insuffisant</b> = les objectifs sont partiellement atteints ; les effets négatifs prédominent malgré des effets positifs identifiables |
| 5 | <b>inadéquat</b> = les objectifs sont très partiellement atteints ; les effets négatifs prédominent clairement                            |
| 6 | <b>inefficace</b> = les objectifs ne sont pas atteints ou les effets négatifs neutralisent tous les résultats positifs                    |

## INDICE DÉFINITION EXPLICATION

\* = satisfaisants ou plus

Les données relatives à l'égalité des genres étaient très lacunaires, mais les projets pour lesquels des données étaient disponibles obtiennent un indice d'efficacité élevé.

Les précédents rapports de la DDC sur l'efficacité de la DDC appliquaient le système de notation du Comité d'aide au développement de l'Organisation de coopération et de développement économiques (CAD OCDE). L'indice d'efficacité du CAD OCDE indique le degré de réalisation des objectifs d'un projet, en l'espèce, la mesure dans laquelle les objectifs d'un projet en matière d'égalité des genres ont été atteints, sans tenir compte des objectifs généraux des projets ayant le genre comme thème transversal.

Le système de notation de l'efficacité élaboré par le CAD OCDE a été appliqué à 22 projets visant spécifiquement la promotion de l'égalité homme-femme et à 102 projets ayant l'égalité comme thème transversal. L'équipe a constaté que seuls 34 % des projets évalués présentaient les informations minimums requises pour être notés selon le système du CAD OCDE, mettant en particulier le doigt sur des lacunes concernant les objectifs d'égalité des sexes dans les projets ayant les questions de genre comme thème transversal.

Au total, 80 % des projets qui disposaient d'informations suffisantes ont obtenu l'indice « Satisfaisant » ou mieux, ce qui peut être considéré comme un indice d'efficacité élevé indiquant que la DDC a été très performante dans la réalisation des objectifs visés.

On constate une différence minime entre les indices d'efficacité des projets spécifiquement destinés à la promotion de l'égalité homme-femme et ceux des projets ayant l'égalité des genres comme thème transversal, mais aussi que les premiers nourrissaient des objectifs plus ambitieux en matière d'égalité des genres que les seconds. De ce fait, et malgré des indices d'efficacité du CAD OCDE très proches, les projets spécifiquement axés sur le genre semblent avoir contribué à l'égalité des genres dans une mesure plus importante que les projets ayant la promotion de l'égalité homme-femme comme thème transversal.

### Caractéristiques de l'indice d'efficacité du CAD OCDE

- Mesure le degré de réalisation des objectifs prédéfinis en matière d'égalité des genres.
- Dépend de la disponibilité des informations sur les objectifs visés et les résultats atteints.
- Ne reflète pas la qualité des résultats.
- Ne reflète pas de manière adéquate les résultats non planifiés en matière d'égalité des genres.

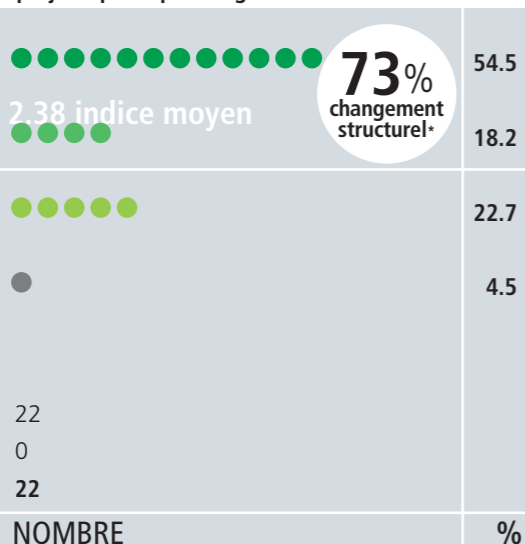
# L'indice d'efficacité en termes de genre

## INDICE IEG

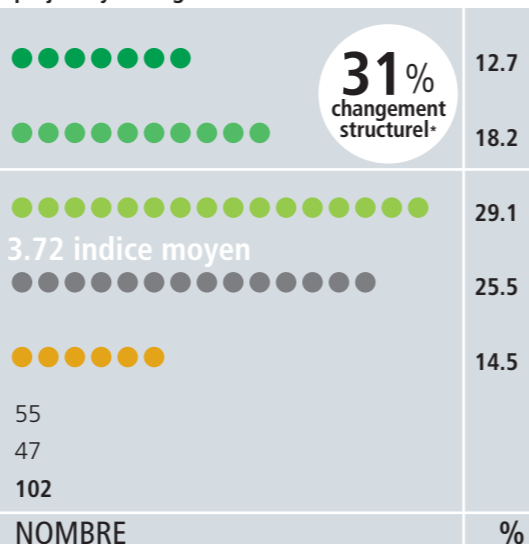
projets avec indice valable  
projets sans indice valable

TOTAL

### projets spécifiques au genre



### projets ayant le genre comme thème transversal



### indice d'efficacité en termes de genre

- 1 – 2 transformateur** = le projet a contribué à promouvoir des normes et des rôles plus égalitaires en matière de genre
- 2 – 3 positif** = le projet a contribué à promouvoir un accès plus égalitaire aux ressources et/ou au pouvoir de décision
- 3 – 4 sensible** = le projet a intégré les hommes et les femmes dans certaines activités et/ou a abordé certains besoins spécifiques aux femmes sans atteindre plus de résultats structurels.
- 4 – 5 neutre** = le projet n'a pas abordé les questions de genre, mais n'a pas aggravé les normes, rôles et relations sexospécifiques.
- 5 – 6 préjudiciable** = le projet a renforcé les inégalités homme-femme ; les inégalités homme-femme ont été perpétuées ou intensifiées.

INDICE DÉFINITION EXPLICATION

\* = positif ou plus

Les projets sexotransformateurs ou positifs pour le genre contribuent à réduire les inégalités structurelles entre les sexes.

Le champ d'application du système de notation du CAD OCDE étant en l'occurrence trop restreint à ses yeux, l'équipe d'experts a décidé de recourir également à l'indice d'efficacité en termes de genre (IEG), l'estimant plus approprié pour évaluer l'efficacité en matière d'égalité des genres. L'IEG permet de mesurer le degré de contribution effective d'un projet à la réduction des inégalités structurelles et des déséquilibres dans les rapports de pouvoir. Ce système applique un barème qui va de « Sexotransformateur » – pour les projets qui s'attaquent aux inégalités structurelles en promouvant des normes et des rôles de genre plus équilibrés – à « Préjudiciable au genre » pour les projets qui renforcent les inégalités entre hommes et femmes.

Selon ce mécanisme, les 22 projets ciblés sur la promotion de l'égalité des genres disposaient d'informations suffisantes pour l'évaluation de leur efficacité en la matière. L'étude démontre que 73 % d'entre eux ont contribué à améliorer l'égalité structurelle en prenant des mesures contre les normes et les rôles discriminants et/ou en garantissant aux femmes un accès plus équitable aux

ressources et aux prises de décisions. 55 des 102 projets ayant le genre comme thème transversal présentaient un nombre de données suffisant pour obtenir un indice IEG ; au total, 31 % de ces projets ont contribué à induire des changements structurels, et 29 % ont abordé les besoins spécifiques aux femmes sans toutefois atteindre de résultats sur le plan structurel. Les résultats neutres sous l'angle de genre ont surtout été atteints par les projets ayant le genre comme thème transversal ; ces derniers sont en outre les seuls à avoir produit des résultats préjudiciables au genre. Le chapitre sur la transversalité du genre fournit de plus amples informations sur les projets qui maintiennent ou renforcent les inégalités homme-femme.

Les indices moyens des deux catégories de projets accusent des écarts significativement plus importants selon la méthode IEG qu'avec le système du CAD OCDE : IEG moyen de 2,38 pour les projets spécifiques au genre et 3,72 pour les projets ayant le genre comme thème transversal. Cela confirme que l'IEG tient compte avec plus de précision des différences de qualité des résultats.

### Caractéristiques de l'indice d'efficacité en termes de genre (IEG)

- Mesure la qualité des résultats, qu'ils aient été planifiés ou non.
- Tient compte de la qualité des résultats.
- Mesure l'obtention des résultats à cinq niveaux : contexte, impact, effet attendu, extrants et activités.
- Se fonde sur l'indice d'efficacité en termes de genre (Gender Effectiveness Score) de l'Organisation mondiale de la santé.
- A permis un champ d'application plus vaste dans la présente étude que le système de notation du CAD OCDE.

### Que recouvrent les résultats structurels dans le domaine de l'égalité des genres ?

- Participation accrue des femmes aux processus politiques.
- Augmentation du nombre de femmes assumant des rôles de direction.
- Changement de l'attitude des hommes à l'égard des normes liées au genre.
- Amélioration de l'égalité d'accès à la propriété foncière.
- Représentation plus égale des hommes et des femmes dans les institutions communautaires.
- Augmentation des rapports sur la violence basée sur le genre.
- Amélioration de l'accès des femmes à la justice.
- Augmentation des décisions prises en commun au sein du foyer.

### Que recouvrent les résultats sensibles au genre ?

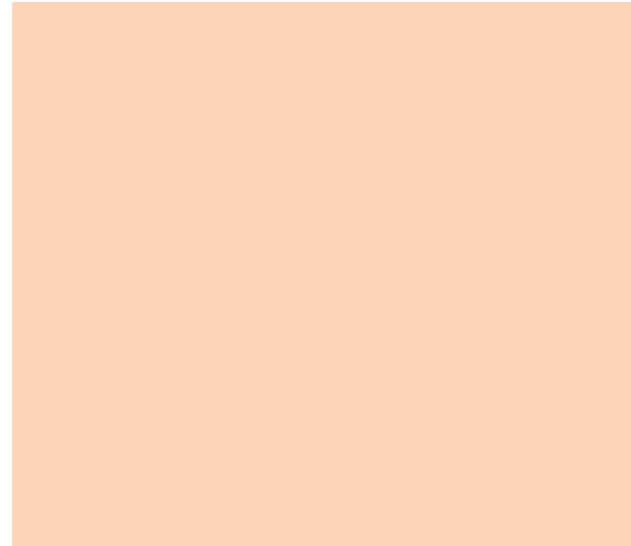
- Participation des femmes à des formations professionnelles sans possibilité de mettre leurs acquis en pratique, par exemple en raison d'un manque d'accès aux ressources.
- Implication des femmes dans les décisions relatives à l'emplacement des pompes à eau sans création de possibilités pour elles d'adhérer à des comités pour l'eau.
- Participation des femmes aux assemblées communautaires sans promotion de leur capacité de s'exprimer et sans encouragement des hommes à les écouter.
- Soutien aux femmes pour qu'elles cultivent plus de légumes dans leur jardin sans leur donner voix au chapitre sur les ventes ni sur les revenus de celles-ci.

# Les projets spécifiquement axés sur le genre réalisent une meilleure performance

Les projets spécifiquement axés sur le genre ont obtenu de meilleurs résultats en termes de changements structurels, avec un taux de 73 %, contre 31 % pour les projets ayant l'égalité homme-femme comme thème transversal.

L'évaluation selon la méthode de l'IEG met clairement en lumière la meilleure performance des projets spécifiquement axés sur le genre, qui s'explique avant tout par le fait que la plupart d'entre eux avaient précisément comme but initial de lutter contre les inégalités sexospécifiques. Un grand nombre de ces projets se sont attaqués aux problèmes stratégiques liés aux causes de l'inégalité entre hommes et femmes, à l'exemple des normes et rôles traditionnels et des différences en raison du sexe dans l'accès aux ressources et la prise de décisions.

La disponibilité d'informations relatives à la dimension de genre dans la documentation a également fait la différence entre les deux catégories de projets : les 22 projets spécifiquement dédiés à l'égalité homme-femme ont fourni suffisamment de données sur les activités et les résultats pour être évalués selon l'IEG, tandis que seuls 50 % des projets ayant le genre comme thème transversal ont pu produire le volume d'informations requis à cet effet. Cette situation peut s'expliquer par le fait que les interventions dans le cadre de ces projets et/ou les rapports correspondants se concentrent plutôt sur leurs champs d'action thématiques spécifiques, à l'instar d'un projet sur l'approvisionnement en eau et l'assainissement qui n'a fourni que des informations techniques sans mention de la dimension de genre.



## PADEM (appui à la démocratie au niveau municipal, Bolivie)

Le projet PADEM déploie ses activités dans plus de 150 municipalités. Il se concentre particulièrement sur les jeunes et les femmes par le biais du renforcement de la société civile locale, l'amélioration des services de santé et d'éducation et la lutte contre la violence faite aux femmes.

Préoccupée par le taux élevé de violence à l'encontre des femmes dans la localité, la municipalité de Belén de Urmiri a lancé une initiative visant à améliorer la fourniture de services juridiques et à encourager les femmes à signaler les situations de violence. La communauté s'est mobilisée autour de la création d'un réseau de lutte contre les violences, d'une journée de sensibilisation du public sur les droits de l'homme et les inégalités entre les sexes, ainsi que de la mise sur pied de groupes de réflexion sur la manière de changer les politiques et les réglementations au niveau local. Au fil des discussions, il est devenu clair qu'il fallait aussi travailler avec les hommes, qui représentent la majorité des délégués et des décideurs au sein des communautés et de la municipalité. Le PADEM a développé le National Meeting for Masculinities (assemblée nationale sur les identités masculines) destiné exclusivement aux hommes investis dans les autorités municipales ou sociales et à ceux actifs comme journalistes locaux ou dans les secteurs de la santé et de l'éducation. Il s'agissait de promouvoir une meilleure compréhension des inégalités de genre en se fondant sur les expériences

des hommes et de mener une réflexion sur la représentation et la compréhension que ces derniers avaient de leur masculinité.

Ce projet financé par la DDC s'est révélé particulièrement efficace pour impliquer les hommes dans la réduction de la violence contre les femmes. Avec la participation des autorités locales et des centres de santé, il a rassemblé les communautés pour discuter du problème de la violence et, au final, élaborer une réglementation municipale concrète destinée à améliorer les services sanitaires et juridiques pour les femmes. Le projet PADEM a aussi permis d'engager des changements structurels au niveau familial en encourageant les hommes à accompagner leur femme durant leur grossesse et à partager les soins des enfants et les autres tâches ménagères, afin de faciliter la grossesse et l'accouchement et de faire un pas en direction de l'égalité.

*Cet après-midi, dans la municipalité d'Icla, des femmes enceintes ont marché aux côtés de leur mari pour ratifier leur pacte contre le "machisme" et la mortalité maternelle et infantile. La journée a commencé par la présentation des plats préparés par les maris. Cette marche a démontré l'engagement coresponsable en faveur de l'amélioration de la santé des femmes, avec la participation de mères et de pères, de citoyens actifs, des médias et des autorités locales.*

résumé et traduit à partir des flux d'informations du portail numérique du PADEM <http://doctoraedilicia.com>



# La transversalité du genre est une nécessité

Les projets intégrant le genre comme thème transversal présentent une palette de résultats très vaste, qui s'étend des changements structurels au renforcement des inégalités en raison du sexe. De fait, s'ils sont conçus de manière adéquate, ces projets peuvent contribuer à corriger les inégalités structurelles ; à l'inverse, ils risquent de perpétuer les inégalités s'ils ne prêtent pas suffisamment d'attention au contexte sexospécifique.



Les projets ayant le genre comme thème transversal sont des projets dédiés à un champ d'action thématique de la DDC dans lesquels la perspective de genre a été intégrée. C'est ce qu'on appelle la transversalité du genre. La DDC leur accorde la majeure partie de son budget projets, dans une proportion de 12:1 par rapport aux projets spécifiquement axés sur les questions de genre. En appliquant l'IEG, il a été possible de démontrer que les projets où la dimension de genre est transversale peuvent sans aucun doute contribuer à promouvoir une égalité homme-femme structurelle s'ils prennent explicitement en considération les questions de genre dans leur analyse du contexte et leur conception, à l'instar du Nepal Decentralised Rural Infrastructure and Livelihood Project (projet d'infrastructure rurale décentralisée et d'aide au revenu au Népal). Cela dit, il subsiste une marge d'amélioration, d'abord pour éviter que les projets ne consolident les inégalités de genre existantes et, ensuite, pour garantir qu'ils ne se bornent pas à assurer la participation des femmes aux activités locales.

Les projets de la DDC évalués dans le cadre de la présente étude concernent les champs d'action thématiques ou secteurs suivants :

État de droit, démocratie & droits de l'homme, santé, prévention & transformation des conflits, eau, économie & emploi, environnement, migration, éducation, aide humanitaire, agriculture & sécurité alimentaire.

## Note : les projets qui renforcent les inégalités entre hommes et femmes

L'évaluation a permis d'identifier deux raisons majeures expliquant l'indice « Préjudiciable au genre » :

1. Le projet ne s'est pas préoccupé des questions de genre ou n'a pas ciblé les femmes, même s'il était probable qu'il aurait des répercussions différentes sur les hommes et sur les femmes et risquait de ce fait de perpétuer ou de renforcer les inégalités sexospécifiques.  
Exemple : un projet destiné à faciliter l'accès à la propriété foncière aux hommes uniquement creuse l'écart entre hommes et femmes en la matière.
2. Le projet n'abordait la fonction des hommes et des femmes que sous un angle traditionnel et stéréotypé et, partant, renforçait les normes et les rôles en place. Exemple : un projet qui vise les femmes uniquement comme mères et femmes au foyer et les hommes, comme soutiens de famille.

Si ces projets renforcent les inégalités homme-femme, c'est à cause de l'absence d'une analyse sexospécifique appropriée et d'une prise de conscience de la dimension de genre par le personnel et les partenaires du projet. On peut éviter qu'un projet soit préjudiciable au genre en veillant à intégrer la dimension du genre dans l'analyse du



contexte en amont de la conception du projet, et en faisant en sorte que le personnel du projet – même s'il s'agit d'un projet technique – ait une compréhension suffisante des problèmes d'égalité des sexes et de leur importance pour être à même d'intégrer ces préoccupations dans son travail quotidien.



## Decentralised Rural Infrastructure and Livelihood Project (DRILP) (projet d'infrastructure rurale décentralisée et d'aide au revenu), Népal

Conçu pour fournir une aide technique au gouvernement népalais en vue d'améliorer l'infrastructure rurale, ce projet visait à lutter contre l'exclusion sociale de groupes défavorisés, notamment les femmes et les Dalits, en réservant à ces groupes les opportunités d'emploi non qualifié.

Il a saisi toutes les possibilités d'intégrer le genre dans ses interventions et ainsi permis d'offrir aux femmes 40 % des emplois non qualifiés et 40 % des sièges au sein des groupes de construction. Il a aussi proposé des formations professionnelles et des cours de leadership aux femmes et aux autres groupes défavorisés afin qu'ils puissent participer de manière plus confiante aux processus communautaires de prise de décisions. En outre, le projet a veillé à ce qu'hommes et femmes touchent le même salaire à travail égal. Les femmes ont souvent utilisé l'argent ainsi gagné pour lancer un petit commerce leur permettant de générer un revenu à plus long terme. Un bureau de l'égalité des genres a été créé et mis en place au sein du Department of Local Infrastructure Development and Agricultural Roads (département du développement des infrastructures locales et des chemins ruraux) en vue de faciliter l'accès des femmes rurales et des autres groupes défavorisés aux services et aux équipements.

Ce projet ayant l'égalité homme-femme comme thème transversal a intégré la dimension de genre de façon très stratégique et rigoureuse dans ses activités centrales, se fondant sur un plan d'action en faveur de l'égalité des genres et de l'égalité sociale conçu pour produire des effets structurels sur la vie des femmes.

# L'importance d'une conception de projet de qualité

Les corrélations statistiques confirment que l'analyse sexospécifique et les activités liées à l'égalité des genres sont des facteurs clés de la réussite des projets de la DDC en matière de genre.



La corrélation statistique positive entre l'intégration du genre dans l'analyse du contexte d'un projet et les résultats atteints est désormais évidente, en particulier pour les projets de la DDC ayant le genre comme thème transversal. Dès lors, les projets conçus sur la base d'une analyse sexospécifique adéquate sont susceptibles de produire de bons résultats en matière d'égalité, tandis que ceux élaborés sans analyse sexospécifique sont voués à n'obtenir que peu, voire pas de résultats dans ce domaine.

## L'importance d'intégrer des activités ciblées relatives au genre

L'étude a également mis en lumière une forte corrélation statistique entre l'intégration d'activités sexospécifiques dans un projet de la DDC et les résultats atteints en matière de genre. Elle en tire les conclusions principales suivantes :

- Les projets qui n'intègrent aucune activité liée à l'égalité des sexes ne contribuent en général pas à réduire les inégalités entre hommes et femmes.
- Les activités visant à inclure uniquement les femmes en tant que partie au groupe cible du projet peuvent avoir des incidences pratiques ou temporaires pour les femmes, mais n'induisent pas nécessairement davantage de changements structurels en faveur de l'égalité.
- Les projets qui, de manière intentionnelle, conçoivent et mettent en œuvre des activités destinées à lutter contre les inégalités de genre obtiennent les résultats les plus probants dans la réduction des inégalités structurelles entre les sexes, par exemple à l'aide d'activités destinées à changer les normes sexospécifiques telles que la promotion de l'acceptation des femmes dans des fonctions de direction.
- Les activités visant à modifier les comportements des hommes et des garçons ont une incidence positive sur l'indice d'efficacité ; il peut s'agir de travaux menés avec des hommes / pères pour promouvoir le partage des rôles parentaux et des responsabilités dans les soins et la garde des enfants.

*Dans un atelier consacré aux pratiques exemplaires réunissant des comités locaux de protection de l'enfance, on a demandé aux participants d'analyser les droits des enfants à l'éducation dans leur municipalité en tenant compte de la dimension de genre. La plupart des participants n'avaient pas conscience des différences de défis auxquels sont confrontés les filles et les garçons durant leur parcours scolaire. Depuis, des mesures spécifiques ont été prises pour que les démarches prennent en considération la promotion de l'égalité des sexes.*

réponse d'un partenaire de la DDC dans le cadre de l'enquête en ligne concernant la transversalité du genre



La DDC a commandé une évaluation de l'intégration de la dimension de genre dans le secteur de l'eau potable au Tadjikistan en vue d'acquiescer une meilleure compréhension des problèmes sexospécifiques existant dans ce domaine. Les citations ci-après montrent comment tirer des enseignements de ce type d'évaluation pour améliorer l'efficacité des projets en matière d'égalité.

## Analyse sexospécifique

### À QUOI ÇA SERT ?

À comprendre les dynamiques de genre locales, les normes, les problèmes et les possibilités, afin d'être en mesure de concevoir des projets pertinents et bénéfiques pour les femmes comme pour les hommes.

### QU'EST-CE QUE C'EST ?

Un outil servant à examiner les différences de rôles entre les femmes et les hommes, les niveaux de pouvoir des unes et des autres – y compris dans la prise de décisions –, leurs besoins spécifiques, les contraintes et les chances, ainsi que l'impact de ces différences sur leur vie respective.

### QUAND L'UTILISER ?

Avant de développer des stratégies ou de concevoir des projets. Les résultats d'une analyse sexospécifique devraient être intégrés dans la conception de la stratégie ou du projet.

*Pour un homme tadjik instruit, il est difficile de ne pas avoir une attitude paternaliste lorsqu'il s'adresse à des femmes rurales moins éduquées, et encore plus d'aborder des aspects intimes en relation avec les pratiques des femmes en matière d'eau, d'assainissement et d'hygiène.*

Cette situation souligne l'importance d'engager du personnel féminin dans les projets pour aborder avec les femmes rurales les questions relatives aux pratiques en matière d'assainissement et d'hygiène.

*Nous voudrions avoir des toilettes moins ouvertes, moins odorantes et plus proches de la maison.*

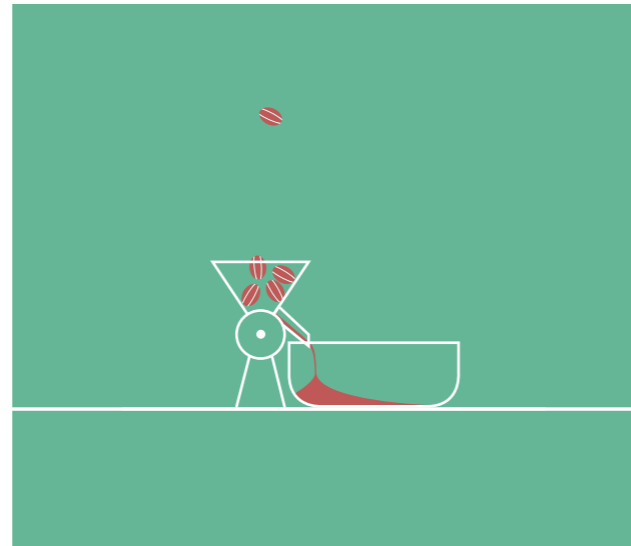
Ce souhait a été formulé dans le cadre d'une discussion avec un groupe de femmes, lesquelles sont souvent plus incommodées que les hommes par la précarité des installations sanitaires et ont des demandes spécifiques concernant l'aménagement des lieux d'aisance.

*Je regrette, je n'ai pas pu participer à la réunion parce que j'avais trop à faire. J'ai couru toute la journée pour m'assurer que mes quatre enfants aient à manger aujourd'hui.*

On comprend par ce témoignage que l'absence des femmes aux réunions n'est pas due à un manque d'intérêt ; en réalité, il faudrait chercher à atteindre ces femmes par d'autres canaux, comme les médias (radio), les réunions locales ou les visites à domicile.

# Les objectifs de développement généraux sont mieux atteints

92 % du personnel dans les pays de programmes de la DDC et 85 % des partenaires de la DDC sont convaincus que l'intégration de la dimension du genre comme thème transversal dans les projets thématiques contribue à une meilleure réalisation des objectifs généraux du projet.



Cette transversalité du genre joue donc un rôle important à la fois dans l'amélioration de l'égalité homme-femme et dans la réalisation des objectifs thématiques d'un projet. Tous les membres du personnel et les partenaires de la DDC portés par cette conviction étaient étroitement associés à la mise en œuvre ou au suivi des projets.

## Note : données probantes limitées dans la documentation

En dépit de la perspicacité de la DDC et de l'équipe de projet, la documentation du projet n'a pas fourni suffisamment de données probantes. Seuls 14 % des 124 projets examinés ont fourni des informations prouvant que la prise en compte de la dimension du genre avait contribué à de meilleurs résultats globaux, ce qui laisse suggérer qu'il faudrait, pour disposer d'une documentation concrète et étayée sur le sujet, accorder davantage d'attention à la mesure de cette contribution et à l'établissement de rapports correspondants.

Comment le fait d'aborder le genre en tant que thème transversal peut-il contribuer à la réalisation des objectifs généraux d'un projet ?

### Sécurité alimentaire / développement économique :

- Les groupes d'écoles pratiques d'agriculture réunissant un grand nombre de femmes ou dirigés par une femme ont atteint de meilleurs résultats.
- Une chaîne de valeur sensible au genre a permis d'améliorer la performance globale d'un projet générateur de revenus.

### Santé :

- Grâce à la présence de femmes parmi les responsables du département de l'assurance médicale, le projet dans son ensemble a été plus efficace.
- Le fait d'engager des hommes dans les cliniques de santé sexuelle et reproductive a permis d'inciter plus d'hommes à se soumettre à un dépistage du VIH / SIDA.

### Prévention des conflits et aide humanitaire :

- Les efforts déployés pour améliorer (aussi) la situation des femmes réfugiées dans le cadre d'un projet d'aide humanitaire ont été déterminants pour le succès global de l'intervention.
- L'évaluation finale du projet Trans-Border Dialogue for Peace (dialogue transfrontalier pour la paix) dans la région des Grands Lacs a révélé que la promotion de la paix était indissociable d'une sensibilité adéquate aux questions de genre.



## Soutien au développement des filières arachide et karité (SODEFIKA), Tchad

Le projet vise à augmenter les revenus des agriculteurs locaux en les encourageant à s'organiser en coopératives pour vendre l'arachide et le karité collectivement en période de hausse des prix en lieu et place de ventes individuelles juste après la récolte quand les prix sont au plus bas. En dépit de leur rôle essentiel dans la production d'arachide et de karité par leurs activités d'ensemencement, de désherbage et de récolte, les femmes n'avaient pas l'habitude d'adhérer aux coopératives, dirigées par des hommes. Le projet a favorisé la participation active et égale des hommes et des femmes dans les coopératives par des formations et des modules de sensibilisation ouverts à toutes et tous portant notamment sur l'importance de la participation des femmes aux instances décisionnelles. Le projet a par ailleurs fourni une assistance technique destinée à augmenter la productivité d'arachide et de karité.



Dans le sillage de leur participation aux formations et aux activités de sensibilisation, les femmes ont peu à peu assumé les rôles de secrétaire et de trésorière dans les coopératives, des postes auparavant exclusivement réservés aux hommes. Les agricultrices ont aussi eu accès à des techniques de marketing et à des technologies améliorées, grâce auxquelles la production globale d'arachide et de karité a pu être accrue. Cette meilleure production conjuguée aux prix plus élevés a permis d'augmenter considérablement les revenus locaux des agricultrices comme des agriculteurs.

*La participation des femmes aux activités des coopératives agricoles est de plus en plus visible et importante. Comme les hommes, les femmes apportent leurs récoltes d'arachide pour des ventes collectives et sont payées comme les hommes.*

résultat tiré du rapport d'avancement sur la deuxième année du projet

# Résultats de la DDC liés aux objectifs en matière d'égalité des genres

Les projets de la DDC ont contribué à réaliser des améliorations structurelles par rapport aux objectifs d'égalité des genres prévus par le message 2017–2020 : le droit à une vie libre de toutes formes de violence, le renforcement des capacités économiques des femmes et le renforcement politique des femmes.

## La participation politique des femmes

50%

des interventions de la DDC ont contribué à intégrer les femmes aux processus décisionnels, notamment au sein du foyer ou dans la gestion des affaires locales ; un dixième des interventions ont favorisé la participation des femmes au niveau national.

Projet visant à renforcer la participation effective des femmes dans les gouvernements locaux : **programme Gassroots Women's Leadership (leadership des femmes de base), Bangladesh**

Rupantar, le partenaire de la DDC à Khulna, encourage le leadership des femmes locales dans les processus de prise de décisions politiques de leur communauté. Concrètement, il mobilise les femmes rurales et leur propose des formations qui leur permettent d'acquérir des capacités de direction et de négociation et de participer aux gouvernements locaux élus. Soucieux de réaliser une autonomisation durable, le programme dispense des formations mixtes réunissant des couples pour sensibiliser

les maris et les encourager à soutenir leur femme dans leurs démarches vers l'autonomie. Des cours sur la dimension de genre destinés aux représentants (masculins) des organismes gouvernementaux locaux et à leur personnel ont aussi été mis sur pied pour étayer les changements de comportement et créer un environnement plus propice à la participation des femmes.

Les femmes sont désormais mieux représentées dans les gouvernements locaux, ce qui a ouvert le débat sur les problèmes et les droits spécifiques des femmes. En outre, la position de nombreuses femmes au sein de leur famille s'est améliorée.

Les projets spécifiquement axés sur la promotion de l'égalité homme-femme et les projets ayant l'égalité des sexes comme thème transversal qui ont induit des changements structurels sexospécifiques positifs ont souvent influé sur plus d'un des trois principaux objectifs visés par le message 2017–2020. Toutefois, les projets dédiés spécifiquement aux questions de genre se révèlent comparativement plus efficaces.

Le projet de soutien au programme de service communautaire du HCR et le centre pour femmes réfugiées du HCR au Maroc ont explicitement intégré deux composantes de la DDC en matière de genre : ils ont fourni une assistance psychosociale aux femmes réfugiées et pris en considération leurs besoins économiques en vue d'améliorer leurs conditions de vie et de leur permettre d'atteindre un certain degré d'autosuffisance. Ces interventions étaient motivées par la conviction que, en étant autonomes économiquement, les femmes auraient moins besoin de se prostituer pour survivre et seraient donc moins exposées au HIV / SIDA, ce qui illustre par ailleurs la corrélation entre ces deux champs d'action thématiques.

## L'autonomisation économique des femmes

30%

des interventions de la DDC ont contribué avec succès à favoriser l'autonomisation économique des femmes.

Projet visant à améliorer l'accès des femmes à la propriété foncière : **appui aux organisations paysannes pour la valorisation des ressources naturelles en région de Sikasso (programme Jékasy), Mali**

Le programme Jékasy avait pour objectif de contribuer à une valorisation durable des ressources naturelles dans la région de Sikasso, au Mali, par des activités visant le renforcement des capacités des organisations paysannes. Il s'attachait en particulier à améliorer l'accès des femmes et des jeunes aux ressources agricoles, afin que, au final, les femmes soient en mesure de cultiver pour leur propre compte 25 % des parcelles aménagées. Le projet Jékasy s'est

ainsi concentré sur l'égalité dans les plateformes de prise de décisions concernant les terres et l'accès aux ressources naturelles, pour atteindre un taux de représentation des femmes dans les consultations régionales de 25 %. L'accès des femmes à la propriété foncière constituait un critère obligatoire du programme. Le taux de 25 % a été atteint dans la plupart des plaines. Le nombre de jardins potagers cultivés a considérablement augmenté, au profit des femmes en particulier. La production excédentaire a permis de générer des revenus supplémentaires. Les femmes rurales sont aujourd'hui bien organisées et forment un groupe de défense pour le droit des femmes à la propriété foncière.

## Le droit à une vie libre de toutes formes de violence

40%

des interventions de la DDC visaient à défendre le droit des femmes à une vie libre de toutes formes de violence en abordant les questions de la violence sexuelle et basée sur le genre, en luttant contre les pratiques nocives et la traite des êtres humains et en mettant l'accent sur la sécurité des migrations.

Projet consacré à la violence à caractère basée sur le genre : **campagne de sensibilisation par le ABAAD Resource Centre for Gender Equality (centre de ressources pour l'égalité des genres), Liban**

Ce projet a consisté en une campagne de sensibilisation nationale visant à induire une prise de conscience de la passivité de la société face aux violences faites aux femmes. Au moyen d'outils de sensibilisation créatifs et innovants sur l'égalité entre les sexes et la violence basée sur le genre, la campagne s'adressait de manière directe aux hommes et aux femmes et leur demandait d'agir au sein de leurs communautés respectives. Elle cherchait à toucher les hommes et les garçons pour les inciter à assumer un rôle exemplaire et à œuvrer

comme partenaires dans la lutte contre les violences faites aux femmes, et à être ainsi les acteurs de la solution plutôt que seulement une partie du problème. L'utilisation des médias sociaux comme Facebook et YouTube a permis de stimuler l'engagement des jeunes, filles ou garçons. Très suivie sur les réseaux sociaux (Twitter, Facebook et YouTube), la campagne a suscité une forte interaction avec le public. Au terme de ce projet, il a été possible de mesurer la réduction de la violence contre les femmes, le degré de sensibilisation du public à la question du droit des femmes et le changement de perception de la population des causes et des conséquences de la violence à basée sur le genre.



*Dans mon syndicat, la présidence nous apporte beaucoup d'appui parce que chaque membre est conscient des droits des femmes et de leur légitimité à fonctionner comme représentantes syndicales. Nos demandes sont entendues, et nous avons de l'influence au sein du upazila parishad (gouvernement local). Les femmes sont à la tête de trois comités de mise en œuvre de projets et supervisent la distribution des cartes VGD (aide sociale allouée aux groupes vulnérables).*

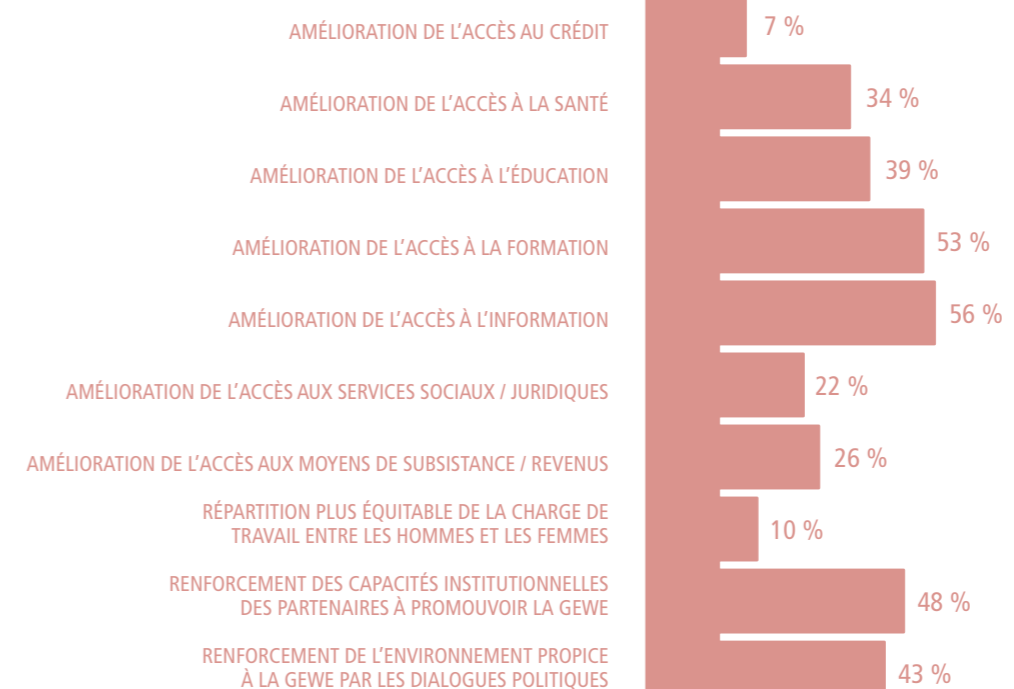
représentante au sein du gouvernement local du programme Grassroots Women's Leadership, Bangladesh

*Avant, j'étais en cage. Maintenant, je peux voler. Je ne savais rien, nous ne connaissions rien ; nous n'avions pas notre mot à dire dans les affaires familiales, nombre d'entre nous se sont mariées très jeunes et n'ont jamais fini leurs études. Nous obéissions à nos maris et belles-mères. Mon mari ne voulait pas que j'adhère à un groupe, il a voulu m'en empêcher. La formation pour couple nous a ouvert les yeux. Il a commencé à me voir comme une personne à part entière. Maintenant, je fais ce que je veux ; nous prenons les décisions ensemble.*

femme membre du groupe du programme Grassroots Women's Leadership, Bangladesh

## Autres résultats atteints par les projets de la DDC

Outre les trois principaux objectifs de la DDC en lien avec l'égalité des genres, les projets évoqués ont permis d'obtenir de nombreux autres résultats en matière de promotion de l'égalité avec un indice IEG relativement bon. Il s'agit notamment de l'accès amélioré des femmes – ou plus équilibré entre hommes et femmes – aux services et aux ressources, et de l'amélioration des capacités des partenaires à promouvoir l'égalité des sexes et l'autonomisation des femmes (gender equality and women's empowerment – GEWE) ainsi qu'un environnement institutionnel plus propice grâce au dialogue politique.



# La DDC est efficace dans le dialogue politique sur la thématique du genre

L'efficacité du dialogue politique international sur la thématique du genre mené par la DDC est largement reconnue. De nombreuses personnes ressources sont convaincues que la DDC joue souvent un rôle déterminant dans la réussite de la politique sur l'égalité homme-femme. La combinaison entre dialogue politique et mise en œuvre de projets – en particulier au niveau national – renforce l'efficacité des interventions de la DDC.

Les experts ont évalué l'engagement de la DDC dans le dialogue politique sur la thématique du genre dans huit thèmes sélectionnés, parvenant à la conclusion que le dialogue politique de la DDC présentait une efficacité élevée qui permet souvent d'atteindre des résultats optimaux. Une efficacité confirmée par des personnes ressources externes. L'expertise a clairement mis en évidence les **facteurs de succès** (du dialogue politique) :

- La DDC assume un rôle de leader et prend des initiatives de manière proactive, définit des programmes, organise des événements parallèles pertinents et développe des points de vue solides.
- La DDC combine le plaidoyer à la recherche stratégique en vue de fournir des arguments au dialogue politique.
- La DDC a une forte capacité de négociation – surtout parce qu'elle est toujours bien préparée et que ses négociateurs parlent d'une seule voix – et jouit d'une forte crédibilité renforcée par la neutralité (politique) de la Suisse.
- La DDC ne voit pas l'ancrage de déclarations sur l'égalité des genres dans les traités internationaux comme une fin en soi ; elle encourage leur mise en œuvre par des activités de suivi, par exemple en finançant les organisations multilatérales et d'autres institutions pertinentes et/ou en apportant son expertise sur les questions de genre dans l'application de tels accords ou résolutions.
- La DDC s'engage dans le dialogue politique aux niveaux local, national, régional et international.

## Mettre en lien dialogues et projets

L'efficacité du travail de la DDC dans le domaine de l'égalité homme-femme est encore améliorée lorsque le dialogue politique sur la thématique du genre est mis en lien avec la réalisation de projets, en particulier aux niveaux national et local :

- 73 % des membres du personnel de la DDC ont déclaré que leur bureau de coopération s'impliquait dans le dialogue politique avec le gouvernement national et les autorités locales.
- Deux tiers des projets spécifiquement axés sur la promotion de l'égalité des genres examinés ont aussi contribué à créer un environnement favorable aux questions d'égalité par le dialogue politique et le plaidoyer.
- Les résultats du dialogue politique sont utilisés dans les projets, et les résultats des projets servent d'arguments dans le dialogue politique.

Exemple à l'appui du programme Safeguard Young People (SYP) – protection des jeunes – consacré à la violence basée sur le genre et à la santé sexuelle et reproductive et aux droits qui s'y rattachent, co-fondé par la DDC et mis en œuvre par le Fonds des Nations unies pour la population (FNUAP) : le SYP déploie ses activités dans huit pays d'Afrique australe en combinant dialogue politique aux niveaux régional et national et interventions à l'échelon local, deux démarches qui se renforcent mutuellement.

## Exemples de l'efficacité de la dimension du genre dans les dialogues politiques de la DDC



### Prévention de la violence sexuelle ou basée sur le genre et lutte contre celle-ci

La DDC déploie des efforts remarquables pour intégrer le thème de la violence sexuelle ou basée sur le genre dans l'aide humanitaire par son processus de dialogue politique. Elle a ainsi joué un rôle clé dans la promotion de l'ambitieuse résolution sur la violence sexuelle et basée sur le genre, adoptée en 2015 par la Fédération internationale des Sociétés de la Croix-Rouge et du Croissant-Rouge.



### Réseau sur l'égalité hommes-femmes du CAD OCDE

La DDC est un membre actif et co-présidente du Réseau sur l'égalité hommes-femmes du CAD OCDE (GENDERNET), Reconnu comme influent et efficace, le rôle de la DDC au sein de ce réseau contribue activement à l'orientation et au consensus stratégiques de celui-ci, par exemple en développant le nouveau critère d'application du « marqueur genre » du CAD OCDE (Gender Equality Policy Marker).



### Prise en compte du travail domestique non rémunéré dans l'Agenda 2030 de développement durable

L'impulsion donnée par la DDC dans le cadre du dialogue politique pour que l'égalité des sexes soit un objectif à part entière de l'Agenda 2030 a été largement reconnue lors de l'adoption par l'Assemblée générale de l'ONU en 2015 de l'ODD 5 dans l'Agenda 2030. En particulier, l'étude inédite sur le travail domestique non rémunéré des femmes commandées par la DDC pour préparer son plaidoyer a été déterminante dans ce processus.



### Genre et sécurité alimentaire

La DDC s'attache activement à intégrer les questions d'égalité des sexes dans le dialogue politique sur la sécurité alimentaire. Elle a par exemple participé à l'ancrage d'un principe à part entière visant à favoriser l'égalité entre les sexes et l'autonomisation des femmes dans les Principes pour un investissement responsable dans l'agriculture et les systèmes alimentaires adoptés en 2014 par plusieurs organisations multilatérales, dont l'Organisation des Nations Unies pour l'alimentation et l'agriculture (FAO). La DDC a également réussi à faire intégrer la dimension du genre dans des programmes de recherche internationaux consacrés à l'agriculture.



### Soutien actif à la promotion de l'égalité homme-femme dans le système multilatéral

La DDC est le principal donateur d'ONU Femmes. Membre actif du conseil d'administration de l'agence onusienne, la DDC a aussi influencé les nouvelles orientations stratégiques de cette dernière, notamment en encourageant une coopération plus étroite entre ONU Femmes et la Banque mondiale sur les questions liées au genre.

*La contribution de la DDC a été déterminante pour garantir l'intégration de la dimension de genre dans les cadres régional et national.*

coordinateur régional du SYP, FNUAP

# L'amélioration de l'environnement institutionnel en faveur de l'égalité des genres a produit des impacts

Une amélioration de l'efficacité en matière d'égalité des genres a été observée dans tous les projets de la DDC visant la promotion de l'égalité homme-femme durant la décennie sous revue. On peut en déduire que l'amélioration de l'environnement institutionnel au sein de la DDC en faveur de l'égalité des genres a eu un impact positif.

En 2003, la DDC publiait sa nouvelle « Politique égalité hommes-femmes », qui reconnaissait que l'égalité des genres était clé pour réduire la pauvreté ; ce credo a maintenant force contraignante pour l'ensemble de l'institution. La même année, un « Gender Tool Kit » a été publié à l'intention de la DDC et de ses partenaires ; ce manuel reste toujours utile, en particulier pour favoriser l'intégration de la perspective genre comme thème transversal dans les projets thématiques.

Au cours des années qui ont suivi, les efforts déployés pour créer au sein de la DDC un environnement propice à la mise en œuvre de la politique sur l'égalité homme-femme se sont poursuivis. Il ne fait aucun doute que la combinaison entre l'engagement, les manuels pratiques, les connaissances approfondies du sujet, le Réseau de la DDC pour l'égalité entre hommes et femmes et le renforcement des capacités en matière de genre a accru l'efficacité des projets de la DDC dans le domaine de l'égalité des sexes, comme en témoigne l'augmentation constante

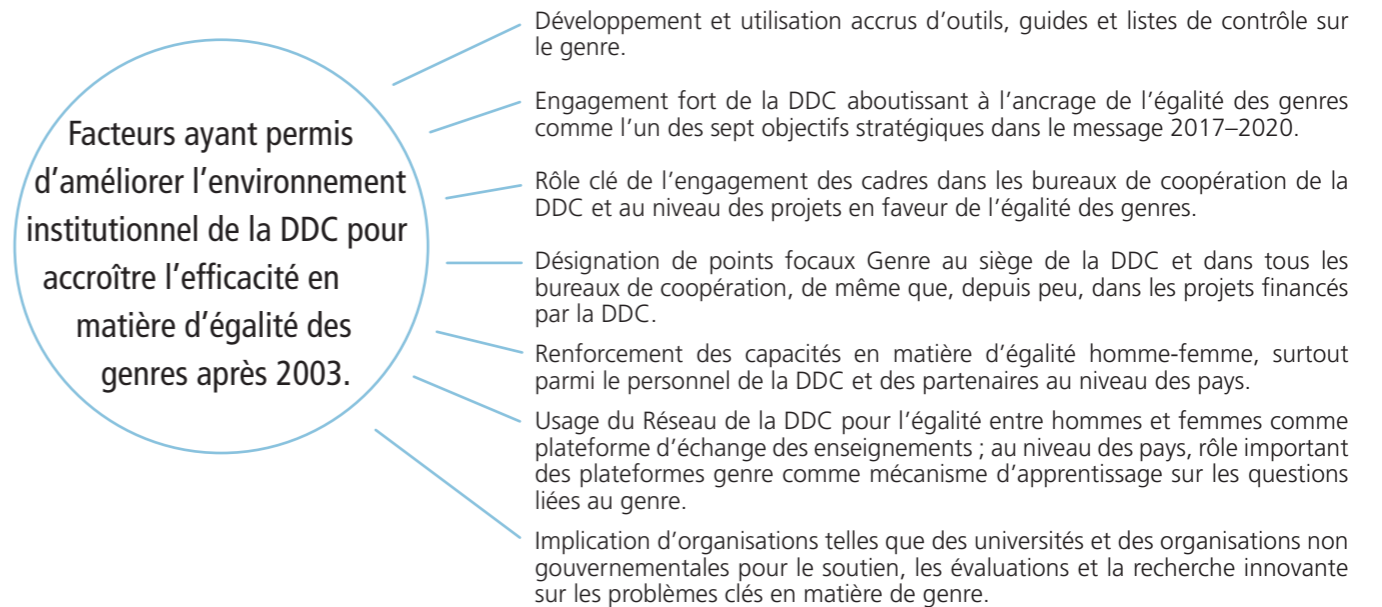
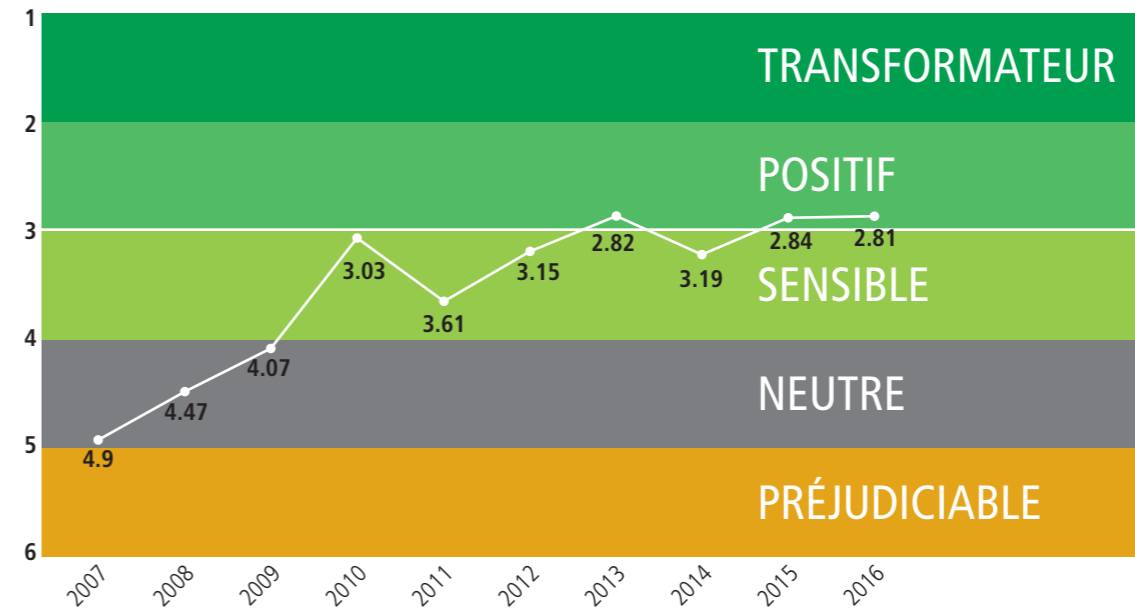
durant la période observée de l'IEG moyen des projets spécifiquement axés sur le genre et des projets ayant le genre comme thème transversal.

### Note

- On observe toujours un écart entre l'engagement de la DDC pour la promotion de l'égalité homme-femme et l'intégration effective de la dimension de genre dans tous les projets pertinents de la DDC, même si ce décalage s'amenuise au fil des ans.
- La disponibilité des ressources humaines spécialisées dans les questions de genre n'est pas à la hauteur des ambitions de la DDC en la matière.
- La prise de conscience et les capacités relatives aux questions d'égalité homme-femme peuvent encore être améliorées parmi le personnel de la DDC, y compris le personnel national susceptible d'être influencé par un contexte socioculturel plus traditionnel.

*Le Réseau de la DDC pour l'égalité entre hommes et femmes est utile car il crée sans cesse des espaces de réflexion et fournit des outils destinés à intégrer la dimension de genre dans tous les projets. Il offre une plateforme importante pour l'échange d'expériences. Il nous permet de tirer parti des acquis et s'oriente en fonction des résultats.*

partenaire de la DDC sur le Réseau de la DDC pour l'égalité entre hommes et femmes au niveau national



## Suggestions pour la suite

- **La DDC doit, pour atteindre son objectif d'égalité homme-femme, augmenter le nombre de projets visant explicitement les changements structurels favorables en la matière.**

Pour cela, la DDC a deux possibilités : mettre en œuvre davantage de projets spécifiquement axés sur le genre ou faire en sorte que les projets ayant le genre comme thème transversal contribuent dans une plus large mesure aux changements structurels susceptibles de réaliser l'égalité en la matière. Concrètement, les projets de la DDC ne doivent pas se contenter de faire participer les femmes ou d'intégrer les femmes (ou des hommes) aux activités de projet.

- **La DDC doit investir dans le renforcement des capacités de son propre personnel et de celui de ses partenaires afin d'améliorer les analyses sexospécifiques et la conception des projets.**

Pour être appropriée, la conception d'un projet doit inclure une analyse sexospécifique, des activités sensibles au genre et des indicateurs destinés à mesurer les effets du projet en termes d'égalité.

- **La DDC doit maintenir son orientation thématique actuelle : le droit à une vie libre de toutes formes de violence, le renforcement des capacités économiques des femmes et le renforcement politique des femmes.**

Le champ d'interprétation de ces thèmes reste vaste. La DDC doit aussi faire preuve de souplesse et offrir la marge de manœuvre nécessaire pour aborder d'autres questions liées au genre qui entravent l'avènement de l'égalité homme-femme dans des contextes spécifiques.

- **La DDC doit continuer à défendre l'égalité des genres par le dialogue politique**, qui s'est révélé être une stratégie complémentaire efficace pour intégrer la dimension du genre dans les projets. La DDC doit fixer des objectifs pour les domaines clés de son dialogue politique en matière de genre qui recèlent un fort potentiel de retombées positives, tout en ménageant de l'espace pour l'émergence de possibilités nouvelles.

- **L'engagement des cadres de la DDC et un environnement institutionnel favorable** sont les facteurs clés d'une intégration réussie et solide de la dimension du genre dans les projets de la DDC et de résultats en matière d'égalité homme-femme. C'est pourquoi il importe que la DDC apporte un soutien proactif à ces facteurs par l'intermédiaire du renforcement des capacités, de la mise à disposition de ressources humaines et de l'affectation de ressources financières à la promotion de l'égalité des sexes.

## La réponse de la DDC aux conclusions et suggestions du rapport

La DDC se félicite de l'exhaustivité du rapport et de l'analyse approfondie qui a été faite des différents portefeuilles d'activités. Le rapport brosse un tableau riche et nuancé des points forts et des opportunités ainsi que des lacunes et des points faibles. La DDC note avec intérêt l'introduction et l'utilisation de l'indice d'efficacité en termes de genre, un outil destiné à relever le défi méthodologique consistant à mesurer l'égalité homme-femme comme thème transversal. L'analyse et les conclusions fournies par le rapport ainsi que les suggestions qui en découlent sont utiles. Elles guideront et renforceront les efforts engagés pour progresser vers la pleine mise en œuvre des engagements pris par la DDC en matière de genre et vers la réalisation de l'égalité homme-femme dans le contexte de l'Agenda 2030, tout en contribuant à l'apprentissage institutionnel.

En particulier,

- La DDC note avec satisfaction que, d'après les conclusions du rapport, les **programmes de la DDC contribuent efficacement à l'égalité homme-femme**, grâce à des projets spécifiquement axés sur le genre ou intégrant la dimension de genre qui ont un effet sexotransformateur ou un effet positif en termes de genre. Elle est, par ailleurs, consciente que certains des projets évalués ont été considérés comme étant sans incidence sur l'égalité homme-femme, et que d'autres avaient même un effet négatif en termes de genre, et renforçaient les inégalités homme-femme. La DDC examinera ces conclusions plus en profondeur afin de tirer les enseignements des exemples négatifs.

- Elle est également heureuse de constater que, d'après le rapport, **l'efficacité obtenue tend clairement à s'améliorer**. Cela montre que l'adoption de la « Politique hommes-femmes » en 2003 ainsi que les mesures et les efforts engagés par la suite portent leurs fruits.

- La DDC apprécie l'attention portée dans ce rapport aux engagements pris sur les plans politique et thématique en faveur de l'égalité homme-femme. Selon le rapport, **les objectifs en matière de genre peuvent être atteints plus efficacement si les activités programmatiques sont associées et adossées à un dialogue politique stratégique**. Cela confirme le bien-fondé de l'approche globale multipartite et multiniveaux adoptée par la DDC.

- **La DDC a conscience des difficultés et des points faibles** identifiés par cette étude. Il s'agit notamment de l'insuffisance généralisée de rapports sur le genre, qui affaiblit l'obligation générale de rendre des comptes, et de l'absence d'objectifs et d'indicateurs clairs en matière de genre dans les projets et les programmes de la DDC.

- **Les suggestions fondées sur ces conclusions sont bien ciblées** et utiles pour définir nos futures orientations stratégiques et institutionnelles. En particulier, nous chercherons à intégrer davantage de projets sexotransformateurs dans notre portefeuille d'activités et à investir dans des analyses genre plus nombreuses et de meilleure qualité, aussi bien dans les projets que dans les stratégies par pays. La DDC poursuivra également une orientation thématique et des dialogues politiques stratégiques qui contribuent à la mise en œuvre et à la réalisation de l'Agenda 2030.



# Méthodologie

**Les données nécessaires pour réaliser la présente étude sur l'efficacité des projets de la DDC et du dialogue politique sur la thématique du genre ont été collectées à l'aide de plusieurs méthodes complémentaires:**

## 1. Évaluation des projets

L'étude a évalué 124 projets issus de 79 programmes de la DDC, sélectionnés au moyen d'une méthode scientifique d'échantillonnage aléatoire et couvrant les quatre Domaines de la DDC et tous ses champs d'action thématiques. Elle a aussi cherché à équilibrer les aspects géographique et temporel pour la période 2007–2016. Sur les 124 projets examinés, 22 étaient spécifiquement axés sur le genre et 102 avaient le genre comme thème transversal. L'étude a consisté à évaluer les projets sur la base des documents clés correspondants, puis à reporter les résultats dans une grille ad hoc. Les données quantitatives ont ensuite été traitées à l'aide du logiciel SPSS.

## 2. Évaluation du dialogue politique sur la thématique du genre

Huit champs d'action thématiques ont été sélectionnés, y compris l'intégration des questions de genre dans l'Agenda 2030 (Objectifs de développement durable de l'ONU); la violence basée sur le genre; les femmes, la paix et la sécurité / CSONU 1325; l'économie domestique, le travail domestique non rémunéré et la budgétisation sensible au genre; la dimension de genre dans l'économie rurale, la sécurité alimentaire, le changement climatique; la mesure de la dimension de genre en tant que thème transversal et la reddition des comptes en la matière; la dimension du genre dans le système multilatéral; la dimension de genre dans l'aide humanitaire. Les données quantitatives ont été réunies à partir de l'examen de la documentation pertinente ainsi que d'entretiens avec le personnel de la DDC et les personnes ressources externes concernées, de même encore que de questionnaires à certains partenaires multilatéraux.

## 3. Enquêtes en ligne

Les experts ont mené deux enquêtes en ligne. La première visait les responsables de la coopération au sein de la DDC et les points focaux Genre dans tous les bureaux de coopération de la DDC, représentant 40 répondants. La seconde s'adressait au personnel des organisations partenaires de la DDC, en particulier aux organisations non gouvernementales (suisses), en tout 88 personnes. Ces deux enquêtes cherchaient à collecter des

informations sur les manières dont la dimension de genre est intégrée dans les projets de la DDC à l'échelon des pays et sur la perception des répondants de l'efficacité des méthodes appliquées.

## 4. Études approfondies par pays

Des études approfondies ont été menées au Bangladesh, en Bolivie, au Tadjikistan et au Tchad en vue d'obtenir des données complémentaires à celles relatives aux approches sensibles au genre au niveau des pays. Elles ont consisté dans l'examen de documents pertinents tels que les stratégies par pays et les entretiens – par téléphone ou par Skype – avec des responsables de la coopération, des points focaux Genre et trois représentants des partenaires de la DDC pour la mise en œuvre dans les pays concernés.

## 5. Comparaison avec les autres donateurs

Il s'agissait ici de comparer la proportion du soutien apporté par la DDC aux actions favorisant l'égalité homme-femme avec celle d'autres donateurs, sur la base des données du CAD OCDE. Par ailleurs, l'approche sensible au genre pratiquée par la DDC a été mise en regard avec les approches de plusieurs autres donateurs sur la base de leurs rapports d'évaluation relatifs à l'intégration de la dimension de genre.

## Note

- Le travail des experts a été limité par le fait que la documentation des 124 projets sélectionnés ne contenait pas systématiquement les données requises sur les activités et les résultats liés à la thématique du genre. En conséquence, des indices d'efficacité en matière d'égalité homme-femme n'ont pu être attribués qu'à 77 des 124 projets.
- Les méthodes de collecte de données complémentaires utilisées, en particulier les études approfondies par pays, ont révélé que les résultats sur la dimension du genre n'étaient pas toujours suffisamment publiés, en particulier dans le cadre des projets ayant le genre comme thème transversal.

**Publication**

Département fédéral des affaires étrangères DFAE  
**Direction du développement et de la coopération DDC**  
3003 Berne  
[www.ddc.admin.ch](http://www.ddc.admin.ch)

**Évaluation technique de l'efficacité**

Femconsult, OQ Consulting

**Conception graphique**

Pierre Derks

**Crédit photographique**

Couverture : banque de données de la DDC  
Page 4 : Swisscontact  
Page 14/15 : DDC Bolivie, projet municipal Desarrollo  
Page 17 : banque de données de la DDC  
Page 19 : AKF, Integrated Health and Habitat Improvement Project  
Page 20 : SODEFIKA  
Page 24 : Rupantar, Subol Ghosh

**Mandant**

Information DFAE  
Tél. : +41 (0)58 462 44 12  
E-mail : [deza@eda.admin.ch](mailto:deza@eda.admin.ch)

La présente évaluation de résultats a été réalisée par des consultants externes indépendants. L'équipe chargée de l'évaluation est responsable du contenu et de la présentation des résultats et des recommandations. Les points de vue et opinions exprimés dans le rapport ne reflètent pas nécessairement ceux de la Direction du développement et de la coopération suisse (DDC). Cette publication est également disponible en anglais, en allemand et en italien. Il est possible de télécharger depuis le site Internet : [www.sdc.admin.ch/publication](http://www.sdc.admin.ch/publication).

Le rapport technique est disponible sur demande.

**Berne, 2018 © DFAE**